

## El Consell Comarcal veu a l'alça el Turisme a la Segarra

CERVERA.- El Consell Comarcal de la Segarra assegura que "l'activitat turística està en alça" a la nostra comarca, després que hagi constatat un augment del 13'05% del nombre de visitants registrats al llarg del 2016, en relació a l'any anterior. Per aquest motiu, des de l'Àrea de Turisme del Consell s'afirma que "estem satisfets amb aquestes augments i aquestes dades", que demostrarien que "la comarca i la seva promoció estan en positiu".

Segons les dades fetes públiques per l'àrea de Turisme, la Segarra va rebre l'any 2016 més de 320 "turistes que han pogut recórrer la comar-

ca, admirar els seus espais, paisatges, monuments i tots aquells encants de què disposem i, el que és més important, han generat activitat econòmica", segons afirmen fonts d'aquesta àrea, que asseguren que "analitzem les dades recollides sobre l'activitat turística a la nostra comarca durant el darrer any a partir de les dades que ens proporciona la taxa turística". Aquesta taxa turística és un impost que s'aplica sobre les estades en establiments turístics, per la qual cosa aquesta xifra és fruit no només del còmput de visitants sinó de les dades sobre turistes, és a dir, de persones que han utilitzat

serveis d'allotjament i han generat activitat econòmica a la comarca.

De l'anàlisi d'aquestes xifres, el Consell n'extreu que "l'augment de l'activitat turística a la Segarra es manté a l'alça", tot i assegurar que "aquestes dades, però, tenen més matisos, i si dividim les activitats turístiques en mesos, des de l'Àrea de Turisme hem observat que els moviments més importants es duen a terme durant el primer, segon i quart trimestre de l'any 2016, mentre que el tercer trimestre es mantenen". Concretament, el primer trimestre del 2016, l'activitat turística a la nostra comarca va augmentar un



Vicenç Roig

15'61% en relació al 2015, el que es tradueix en un centenar de turismes més durant aquell període. L'augment del segon

trimestre va ser encara major, creixent un 20'64% en relació a l'any anterior i sumant uns 134 turistes més que el mateix període del 2015. Finalment, al quart trimestre, l'activitat turística a la nostra comarca augmentà un 13'36%, és a dir, uns 87 turistes més.

"Des de l'Àrea de Turisme del Consell Comarcal de la Segarra i el sector privat comarcal, lluitem dia a dia per promocionar, activar i mostrar, amb iniciatives que efectivament i davant d'aquests números, funcionen i ens encoratgen a seguir treballant per la comarca", ha conclòs Vicenç Roig Solé, conseller comarcal de Turisme.

## Montoliu acaba 7 obres de millora als seus nuclis

MONTOLIU.- L'alcalde de Montoliu, Vicenç Roig, s'ha mostrat molt satisfet per haver pogut acabar el conjunt de 7 obres que s'han estat impulsant en els diferents nuclis d'aquell municipi durant els últims mesos. L'origen d'aquest projecte múltiple es situa en la desestimació d'un antic projecte per construir un gran talús al mateix Montoliu, valorat en més de 200.000 euros. Arran de les peticions del consistori, el Govern va acceptar dividir l'ajuda prevista pel PUOSC, que calia justificar abans d'acabar el 2016, en aquest conjunt d'obres. "Aquest era el compromís, i està tot acabat i justificat a la Generalitat i a la Diputació, que són els que hi posen els diners", ha comentat l'alcalde.

En el ple municipal del juny de 2016, es va desestimar el projecte de consolidació del talús sud de Montoliu, per unanimitat de tots els membres del consistori. Atès que el projecte disposava d'una subvenció aprovada pel PUOSC 2011, l'Ajuntament de Montoliu va decidir demanar el manteniment d'aquesta ajuda, però derivada

cap a un conjunt d'obres, 7 en total, per millorar deficiències estructurals en tots els nuclis, a excepció de Cabestany.

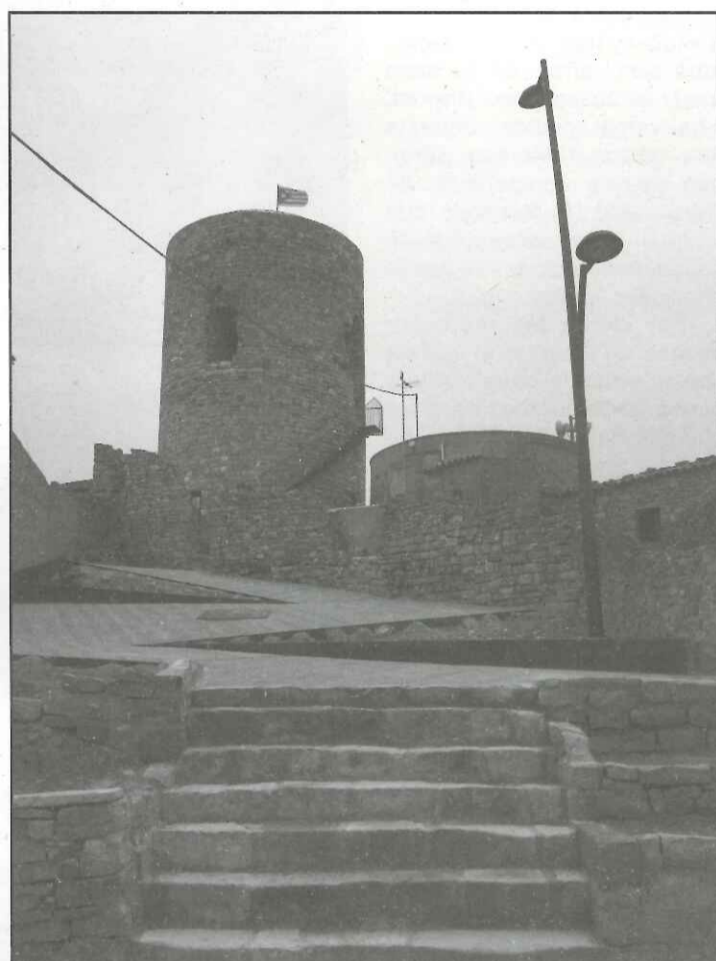
Al mateix Montoliu s'ha dut a terme l'actuació més costosa, amb un pressupost de 60.331,49 euros, per reparar les deficiències aparegudes a la plaça de la Pau, on l'excessiu pes que queia sobre el mur de contenció que la suportava, construït sense fonaments, havia provocat l'aparició de nombroses esquerdes i fins i tot algun petit ensorrament. Tot el voltant de la plaça, des d'una fondària de 3 metres de profunditat, s'hi ha habilitat un mur de contenció que permetrà evitar futurs ensorraments, a més de reparar les esquerdes existents.

També a Montoliu s'hi ha dut a terme la reparació de les esquerdes del mur posterior del cementiri, on ja s'hi va aplicar una solució que va acabar empitjorant la situació, perquè va suposar una major càrrega. Es tracta d'una estructura també sense fonaments, situada sobre un desnivell, que ha patit moviments i, amb aquests, les esquerdes que ara s'han

reparat, amb una inversió de 12.795,03 euros, gràcies a la novedosa tècnica dels micropilotatges.

A la Guàrdia-lada, amb un pressupost de 9.797,40 euros, s'ha renovat el col·lector d'aigua potable des del servei de Cal Godàs fins al carrer Major, atès que les canonades de clavegueram i aigua potable existents estaven rebentades i provocaven filtracions a un veí. Ara s'han renovat aquestes canalitzacions, a la vegada que s'han sanejat les escales allà situades, on hi havia un paviment esquerdat i molt malmès per les filtracions d'aigua de tota aquella zona.

A Vilagrasseta, després de recuperar un antic projecte desestimat per construir un mur d'escullera sota l'edifici de les antigues escoles, de titularitat municipal, amb una inversió de 51.107,78, ara s'ha pogut millorar l'estabilitat d'aquell immoble, que s'utilitza per a usos socials del veïnatge, i alhora embellir l'entrada al nucli per aquella banda. Allà s'ha ampliat el vial d'accés i s'habilitat també una entrada al local per a minusvàlids.



El nou accés, des del centre del poble, a la Torre de l'Ametlla

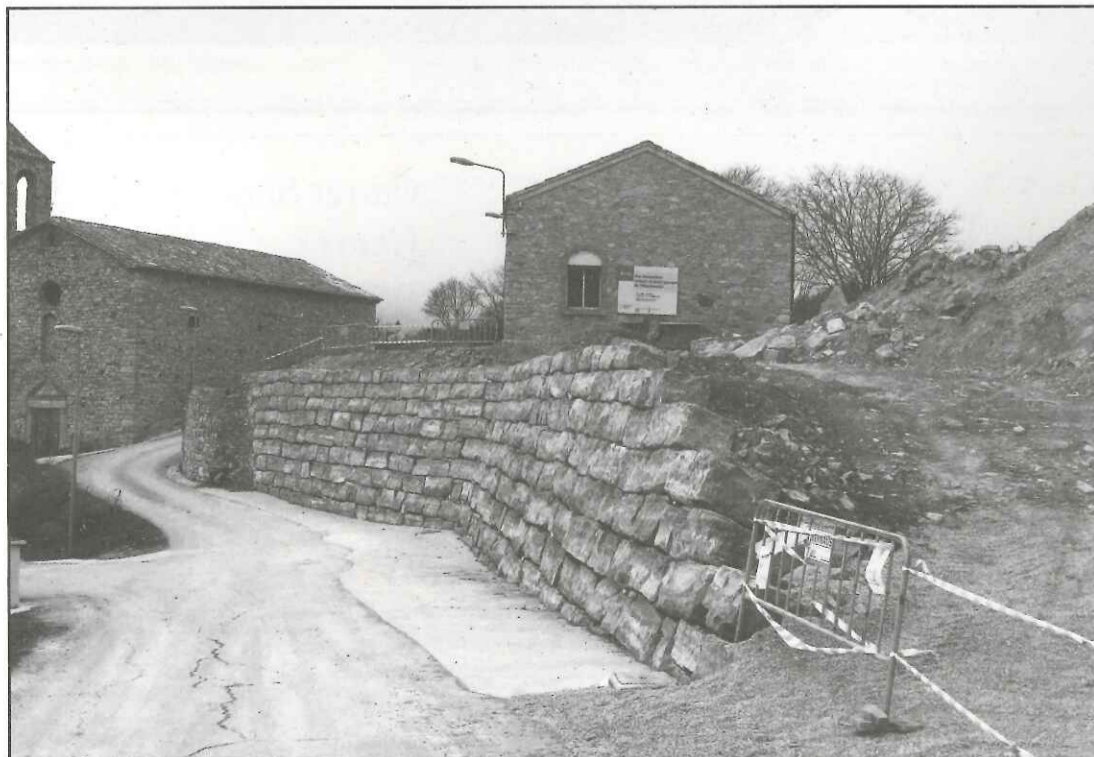
Al mateix nucli s'hi ha dut a terme una obra més petita, per valor de 5.517,03 euros, que ha consistit en una millora de la xarxa d'aigües pluvials de la plaça Major, que ha de servir per millorar i substituir l'anterior sistema, habilitat de forma provisional per engolir tot el que allà hi arribava quan plovia, atès el fort desnivell del poble. Ara s'hi han fet uns embornals molt més amples, pensats per durar amb el temps, i unes canonades inferiors que permetran engolir tot el que sigui necessari i canalitzar-ho cap a la claveguera que ja hi ha a la banda de baix del poble, amb capacitat suficient per absorbir-ho. Tot i així, "en el futur, en aquesta plaça s'hi hauran de canviar els pendents, perquè no són correctes", ha declarat l'alcalde.

Finalment, a L'Ametlla també s'hi han realitzat dues obres. La primera, pressupos-

tada en 35.875,40 euros, ha servit per renovar tot el paviment del carrer Major i del carrer Gràcia que puja fins a la Torre de l'Ametlla. Alhora, es va aprofitar l'actuació per renovar el sistema de canalització d'aigües potables, "aprofitant que teníem obert tot el carrer", segons Roig.

La segona obra en aquest últim nucli ha servit per millorar l'accés a l'esmenada Torre de l'Ametlla, on s'ha creat un accés en ziga zaga, per superar els desnivells, amb unes zones ajardinades amb vegetació de la zona a banda i banda del vial, que hi facilitaran també el drenatge, a més d'ubicar-hi un nou punt d'il·luminació.

Tots els projectes executius es van començar després de l'estiu i es van dur a terme de forma simultània, donada la necessitat de tenir-les enllestides i justificades abans d'acabar l'any.



El mur de contenció de les antigues escoles de Vilagrasseta han millorat la seguretat i l'aspecte de l'indret